

Rieux Volvestre

WWW.MAIRIE-RIEUX-VOLVESTRE.FR

*L'info
des Rivois*

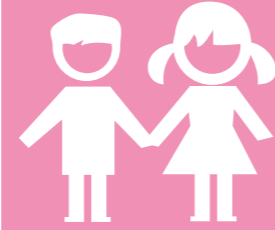


Le 14 novembre, danse contemporaine à la salle polyvalente par Joanne Leighton, chorégraphe, dans le cadre de Pronomades et du festival NeufNeuf.

LA PARUTION DE L'ÉDITO EST SUSPENDUE EN RAISON DES ÉLECTIONS MUNICIPALES.

VŒUX 2020

Maryse Vezat, maire de Rieux-Volvestre, et le conseil municipal ont le plaisir de vous convier aux vœux de la municipalité le 24 janvier à 19 heures, salle du Moulin.



DÈS DÉBUT JANVIER, PENSEZ À INSCRIRE EN MAIRIE VOS ENFANTS NÉS EN 2017, POUR LEUR ENTRÉE EN MATERNELLE.

ÉLECTIONS MUNICIPALES DES 15 ET 22 MARS 2020 NOUVELLES MODALITÉS

- > L'inscription sur les listes électorales est possible jusqu'au 7 février 2020 en mairie ou sur [service-public.fr](https://www.service-public.fr).
- > Pour vérifier votre inscription et connaître votre bureau de vote : <https://www.service-public.fr/particuliers/vosdroits/services-en-ligne-et-formulaires/ISE>

PHILIPPE BOREILLO A PRIS SES FONCTIONS DE POLICIER MUNICIPAL EN DÉCEMBRE 2019.

Le policier municipal a pour mission d'effectuer les tâches que lui confie le maire en matière de prévention et de surveillance du bon ordre public. Ses missions s'inscrivent dans le cadre d'une police de proximité. Bienvenue à Philippe Boreillo dans ses fonctions sur la commune de Rieux-Volvestre.

DÉPLOIEMENT DE LA FIBRE SUR LA COMMUNE D'OCTOBRE 2019 À MAI 2020. Il revient ensuite à chacun de procéder à la dernière étape de souscription auprès d'un opérateur.

TROIS NOUVEAUX DÉFIBRILLATEURS MIS EN PLACE

- > Sous le porche de la mairie (entrée à gauche)
- > Dans l'enceinte de l'école élémentaire (après le portillon à gauche)
- > Dans l'entrée au rez-de-chaussée du moulin

www.mairie-rioux-volvestre.fr



Bulletin municipal édité par la commune de Rieux-Volvestre, Hôtel de Ville, 7, place Monseigneur-de-Lastic, 31310 Rieux-Volvestre. Tél. : 05 61 98 46 46. Directrice de la publication : Maryse Vezat. Ont collaboré à ce numéro : l'équipe municipale, le service Enfance et Jeunesse, l'OTI, les établissements médicosociaux.

Conception et réalisation : In extenso, 31310 Canens, 05 61 90 29 15.

Rieux-Volvestre, membre du réseau des Plus Beaux Détours de France



Crédit photo : OTI

La municipalité de Rieux-Volvestre et l'Office de tourisme intercommunal du Volvestre se sont rendus à Uzerche, en Corrèze, pour la réunion régionale des Plus Beaux Détours de France. L'occasion d'échanger avec de nombreuses autres petites communes touristiques, telles que Uzerche, Gourdon, Brantôme, Saint-Yriex-la-Perche, Lectoure, Aubusson, Saint-Léonard-de-Noblat, Jonzac, Saint-Jean-d'Angely, et de partager nos expériences dans le but de toujours nous améliorer.

Visite du site d'Uzerche en Corrèze.

Fleurissement du village

Le 19 septembre s'est déroulée à la mairie la remise des prix du concours de fleurissement de Rieux-Volvestre.

Le palmarès :
1^{er} prix à Sophie Gesret.
2^e prix à Josette et Hubert Soucasse.
3^e prix à Marinette Chanteloup.

Ces trois lauréats sont invités à concourir au niveau départemental, en compagnie de l'EHPAD L'Orée du Bois et du centre de loisirs qui ont aussi participé au concours de fleurissement communal.

Autour d'un buffet de cocktails sans alcool, Maryse Vezat, maire de Rieux, et Patrick Chagné, délégué aux espaces verts, ont été heureux d'accueillir les participants. Dans sa prise de parole, Maryse Vezat a souligné l'importance de cette démarche de fleurissement d'abord pour embellir notre patrimoine, encore récemment valorisé par une volonté municipale. Par ailleurs, elle apprécie l'esprit de groupe qui se développe dans cette action collective : on fait connaissance, on s'apprécie, on échange des idées et on propose ensemble le prochain thème. Ce choix d'un thème ajoute un peu d'originalité aux compositions et cette contrainte devient source de créativité.

Elle a conclu en souhaitant que l'émulation fasse son effet. Que chacun demande à ses voisins de droite... et de gauche de s'engager dans cette démarche !



Les lauréats du concours.

Crédit photo : Sylvie Mailhol

STABILITÉ DES TAUX D'IMPOSITION DE LA COMMUNE
Les documents mettent en évidence que les taux d'imposition votés par la commune n'ont pas varié. Ils sont restés inchangés depuis 2015.

Taxe foncière sur le bâti

Commune : 455 RIEUX		Département : 310 HAUTE-GARONNE		Taxes spéciales		Taxes ordinaires	
TF 2018	Commune	Inter communalité	Département	0,205%	8,52%	0,196%	8,47%
Taux 2018	11,28%	7,05%	21,90%				
Taux 2019	11,28%	7,05%	21,90%				
Adresse	3269	3269	3269	3269	2809		
Cotisation	369	82	230	716	6	238	

TAXE D'HABITATION 2019		Commune	Syndicat de communes
Valeur locative brute		6537	6537
Valeur locative moyenne		2809	2809
A B A T I E			
+ Général à la base			
		39	
+ Personnel à charge			
- Par personne rang 1 ou 2 (pour personnes)		10 %	
- Par personne rang 3 ou + (pour personnes)		15 %	
M E N T S			
+ Spécial à la base			
+ Spécial handicapé			
Taux d'imposition		16,3 %	2,58
Taux d'imposition 2019		16,3 %	176
Cotisations 2019		106,0	
Cotisations 2018		106,0	
Variation en valeur		+23	+6
Variation en pourcentage		+2,22 %	+3,53 %

Taxe foncière sur le non-bâti

Taxe d'habitation

RECENSEMENT

Le recensement des habitants de la commune se déroule du 16 janvier au 15 février 2020. Merci d'accueillir l'un de ces cinq agents recenseurs qui vous remettra un formulaire à compléter.

LES AGENTS RECENSEURS



Hervé Berthier Katia Delas J.-Cl. Fraincart Sophie Jouniaux Caroline Loze.

Le conseil municipal des jeunes

Depuis 2017, un conseil municipal des jeunes (CMJ) a vu le jour dans notre village. Composé de 23 jeunes, ce CMJ a œuvré sur divers projets.

Soucieux de l'environnement, ils ont organisé un concours de décorations de Noël des portes et fenêtres sans électricité, sans objet de décoration acheté et avec du matériel recyclé. Ils ont également demandé au conseil municipal de prendre un arrêté afin d'interdire de fumer aux abords de l'école pri-

maire, arrêté qui a bien été pris et voté à l'unanimité. Les conseillers municipaux ont encore été, à plusieurs reprises, à la rencontre des résidents de l'EHPAD. Ils ont ainsi pu échanger avec les résidents notamment sur les différences des modes de vie entre autrefois et aujourd'hui.

Leur plus grand projet reste le parc multi-jeux. En effet, depuis le début de leur mandat, les conseillers municipaux jeunes souhaitent qu'un terrain soit construit permettant la pratique du sport entre jeunes et adolescents, un lieu de rencontre. Après toutes ces actions, il est temps pour nos premiers conseillers municipaux jeunes de Rieux-Volvestre de laisser place à de nouveaux élus. Cependant, ils ne manqueront pas d'assister à l'inauguration du parc multi-jeux courant 2020.

Le nouveau conseil municipal des jeunes

Après quelques rencontres en juin dernier entre les conseillers municipaux jeunes et les élèves de l'école élémentaire ainsi qu'une campagne électorale commencée à la rentrée, un nouveau conseil municipal des jeunes succède au premier CMJ de Rieux-Volvestre dont le mandat aura duré deux ans.

Les élections se sont déroulées le 8 novembre 2019 au second bureau de vote.

Lors d'une cérémonie le 16 novembre dernier, les conseillers municipaux jeunes ont passé le relais à 14 enfants de CE2, CM1, CM2 et 6^e : Anna-Lou Albert, Maria-Luisa Becerra Robles, Sacha Chavy, Amandine Dedieu, Clémence Descous, Loïs Estèbe, Liloo Gay, Amandine Lacombe, Margaux Persillon, Léa Plat, Éléonore Pointeau-Lesueur, Hayden Proprawa, Camille Savignol et Anna Soro.

Ces derniers ont élu leur maire : Loïs Estèbe, ainsi que son premier adjoint, Margaux Persillon.



À l'EHPAD, les élus du conseil municipal des jeunes participent à la décoration de Noël.

Les jeunes Rivois au forum des jeunesses haut-garonnaises

Le mercredi 6 février 2019, le conseil municipal des jeunes et le foyer des jeunes de Rieux, accompagnés du conseil municipal des jeunes et de la Maison des jeunes et de la culture de Carbonne, ont participé en grand nombre au forum des jeunesses haut-garonnaises qui a eu lieu au conseil départemental. Ils ont été accueillis par Georges Méric, président du conseil départemental, et Maryse Vezat, maire de Rieux, et première vice-présidente du conseil départemental.

De janvier à juillet 2018, les élus et les agents du CD sont allés à la rencontre des jeunes entre 11 et 29 ans sur tout le territoire. Trois mille jeunes ont participé. Ils ont pu faire part de leurs rêves, leurs colères, leurs projets, leurs attentes, leurs besoins. Chacun a pu s'exprimer et de ces temps de discussions, il ressort quatre défis à relever :

- soutenir leurs initiatives, leurs projets, leurs engagements citoyens,
- favoriser leur autonomie, leur indépendance,
- leur permettre de se projeter (projets de vie, études, profession),



Au Forum des jeunesses haut-garonnaises: Lizea, Emma, Shana, Chloé, Margarida, Lilou, Maëla.

- favoriser leur bien-être au quotidien (confiance en soi, stress, alimentation, environnement, cadre de vie, amis, famille).

Il s'agissait lors de cette dernière rencontre d'imaginer ensemble des actions concrètes pour répondre à ces défis.

De nombreux ateliers ont été organisés, la plupart de façon ludique, avec des professionnels de la jeunesse, des élus du CD pour entendre et écouter les propositions et idées, et construire les actions de demain.

Cet après-midi de travail fut riche et intense et les jeunes Rivois avec leurs copains de Carbonne se sont montrés très actifs.

Pour clôturer la journée, nos jeunes ont été invités à partager un buffet dînatoire et ont participé avec beaucoup d'enthousiasme à la soirée show case dont la tête d'affiche était Denfina (groupe de hip-hop bien connu dans la région).

Ils ont repris le bus à 20h30 avec nos amis de Carbonne, ravis de la journée et pleins d'espoir...

Commémoration du 11 Novembre.

Beaucoup d'émotion le 11 novembre quand les élèves de l'école ont entonné la Marseillaise accompagnés par l'harmonie Sainte-Cécile.

Les enfants du conseil municipal des jeunes, eux, ont choisi des lectures sur le quotidien des soldats. Un devoir de mémoire important pour les jeunes générations.



Moins de gaspi, moins de déchets...

En concertation avec les citoyens, le conseil municipal des jeunes, les enseignants, le service enfance et jeunesse, les élus s'engagent dans une démarche de sensibilisation à la protection de l'environnement auprès des enfants des écoles maternelle et élémentaire de Rieux.

Avec la commission cantine, nous avons pour objectif de réduire le gaspillage alimentaire et d'initier les enfants au tri des déchets.

Dans un premier temps, l'ambassadrice du tri de la Communauté de communes du Volvestre est venue mener différentes activités avec la participation active des enseignants auprès des enfants de la petite section de maternelle jusqu'aux élèves de CM2.

Nous tenons d'ailleurs à remercier vivement les enseignants pour leur réactivité et leur implication dans ce projet.



L'ambassadrice du tri avec les enfants de l'école.

Jardin partagé

À l'initiative du groupe des Citoyens rivois, un jardin partagé ouvert à tous a été créé à proximité de l'ESAT, les usagers ayant proposé d'en assurer l'arrosage. Depuis le mois de mai, une vingtaine de personnes se retrouvent pour planter, désherber, cueillir... et échanger leurs savoir-faire.

Bienvenue à tous ceux qui souhaitent les rejoindre. Pour cela, prendre contact avec la mairie (05 61 98 46 46). Merci aux personnes qui s'investissent dans ce projet collectif.



CCAS

Deux établissements en gestion : l'ESAT et l'EHPAD



Crédit photo : CCAS

Le conseil d'administration du CCAS lors de la réunion budgétaire.

Les membres du conseil d'administration du Centre communal d'action sociale se sont réunis le jeudi 17 octobre 2019 au PASA (pôle d'activités et de soins adaptés) de L'Orée du Bois, afin de voter les budgets prévisionnels 2020 des deux établissements publics.



M. Georges Fahet a présenté le budget concernant l'EHPAD et M^{me} Maité Laclergue a présenté celui de l'ESAT-Foyer-SAMSAH Le Ruisselet.

L'ensemble des présents a également pris connaissance des futurs investissements pour les projets concernant l'amélioration des conditions de travail du personnel avec les « rails de transferts » à L'Orée du Bois et, pour Le Ruisselet, la rénovation du bâtiment du foyer et la transformation de l'offre de services à destination des personnes handicapées de notre territoire.

Ce fut également l'occasion, pour chacun des directeurs, de recevoir de la part de M. Sébastien Faivre un pin laricio de Corse à planter dans les jardins. En effet, ce dernier ayant quitté la commune, et ne se représentant pas sur une prochaine liste à Rieux, il a souhaité laisser un souvenir lié à son travail et sa passion. Cette réunion a permis de clôturer de manière conviviale l'ensemble des rencontres annuelles. En effet, depuis les dernières élections municipales de mars 2014, 16 membres ont siégé, trois ou quatre fois par an, afin d'entériner les décisions de gestion de ces deux établissements.

Ainsi huit conseillers municipaux, Lucile Alliot, Patrick Chagné, Bénédicte Cros, Sébastien Faivre, Michèle Lourde, Bernard Pons, Claude Savignol, Jacqueline Foing, vice-présidente, et huit membres extérieurs : Jeanine Boué, Michèle Cot, Adrienne Flaviac, Jean-Paul Fréchou, Lucien Petit, Éliane Possamai, Dominique Prépin, Monique Sorroche, ont assuré pendant six ans les rencontres institutionnelles de ces établissements sous la présidence de Maryse Vezat, maire de Rieux.

Merci à eux pour cette collaboration médico-sociale !

CCAS ESAT – LE RUISSELET

Le Ruisselet a participé une fois encore à l'aventure « Pyrhando »

Pyrhando : « Pyrénées Randonnées Handicaps ». Pyrhando est une association à but non lucratif qui s'adresse aux personnes en situation de handicap des établissements du secteur médico-social du grand Sud-Ouest de la France.

Le projet consiste, tous les trois ans, à traverser les Pyrénées de la Méditerranée à l'Atlantique et ainsi valoriser le dépassement de soi, mais aussi la solidarité, la convivialité et le partage. En 2019, l'ESAT foyer SAMSAH Le Ruisselet a participé de nouveau à cette belle aventure après avoir suivi une préparation physique depuis plusieurs mois.



Les participants à Pyrhando avec leurs accompagnants.

Crédit photo : ESAT

Ainsi, pour cette 10^e édition de Pyrhando, et sous le parrainage de Vanessa Moralès (sportive de haut niveau de montagne, infirmière et pompier volontaire), neuf travailleurs accompagnés

QUELQUES MESSAGES DES PARTICIPANTS DE RIEUX

« C'est physique mais j'ai vu de très beaux paysages », Nicolas S.

« C'est un peu dur parfois mais j'y suis arrivée et je suis contente », Stéphanie S.

de quatre professionnels du Ruisselet et d'un bénévole ont randonné du 3 au 10 août autour des superbes cirques de Gavarnie, Estaubé et Troumouse.

Reconnaissance des acquis de l'expérience

Quatre travailleurs de l'ESAT Le Ruisselet ont eu la fierté de compter parmi les 49 travailleurs des ESAT de Midi-Pyrénées qui ont reçu en novembre 2019 leur attestation de reconnaissance des acquis de l'expérience (RAE) lors de la cérémonie officielle à la Cité de l'espace à Toulouse.

Cet événement s'inscrit dans une dynamique toute particulière, car les différents collectifs régionaux du dispositif national « Différent & Compétent » ont choisi de mettre en place un « compétence day » pour mettre à l'honneur dans toute la France et au même moment les savoir-faire professionnels des adultes travaillant en ESAT.



Crédit photo : ESAT



Crédit photo : ESAT

Cérémonie à la Cité de l'espace.

Quatre travailleurs du Ruisselet ont ainsi obtenu leur « RAE » : deux dans le domaine de la couture, un dans le domaine de l'entretien des articles textiles et un dans le domaine de la maçonnerie. Ils ont été accompagnés dans cette démarche par trois moniteurs de leurs ateliers respectifs, l'équipe de direction et le CCAS de

Rieux-Volvestre qui gère l'établissement, tous convaincus de leurs capacités et de leurs compétences professionnelles.

La journée s'est clôturée par une visite de la Cité de l'espace et un cocktail dînatoire dans ce lieu prestigieux, au grand bonheur de tous les participants.

CCAS EHPAD – L'ORÉE DU BOIS

Des nouvelles de L'Orée du Bois



Crédit photo : EHPAD

À la ferme de Paillac.



Chiens visiteurs.

En septembre 2019, L'Orée du Bois a été récompensée au Concours des établissements fleuris. L'Amicale des résidents a grandement participé à l'obtention de ce prix en permettant le fleurissement des jardinières et leur entretien. L'Amicale a également mis en place, une fois par mois tout au long de l'année, une animation festive le samedi après-midi (loto, cinéma, musique...).

La gourmandise a été à l'honneur à de nombreuses reprises, notamment lors du Buffet de l'Automne et du Salon du chocolat.

À l'occasion de la semaine du goût (du 7 au 11 octobre), un groupe de résidents s'est rendu à la ferme de Paillac (à Lavelanet-de-Comminges) afin de s'occuper des animaux et de

cuisiner mais aussi déguster les produits récoltés à la ferme.

Fin novembre, les enfants du conseil municipal des jeunes sont venus passer un après-midi avec les résidents afin de réaliser des décorations de Noël. Une rencontre intergénérationnelle très appréciée par les enfants et les résidents.

L'association « Animalement + » s'est rendue à trois reprises au sein de l'EHPAD accompagnée de chiens « visiteurs » à la rencontre des résidents. Des instants uniques et pleins d'émotion ont lui dans les yeux des résidents, de leur famille et du personnel présent.

Enfin, un marché de Noël a été organisé début décembre, accompagné



Marché de Noël.

d'un goûter gourmand. Cette manifestation a rencontré un vif succès.

Les projets ne manquent pas pour l'année 2020, avec entre autres une sortie au cabaret prévue en mars, l'organisation d'un vide-greniers à l'automne et bien entendu la traditionnelle fête de L'Orée du Bois qui aura lieu le 5 juillet.

CENTRE PIERRE-HANZEL, ASEI / AGESEP31

Pose de la première pierre du futur établissement

Le 28 octobre dernier, les résidents des centres Pierre-Hanzel et Louis-Donat, le président de l'Agesep31, M. le professeur Clanet, M^{me} Vezat, maire de Rieux-Volvestre, et M^{me} Roquabert, maire de Sana, M^{me} Barbottin, présidente de l'ASEI, M. Jourdy, directeur général de l'ASEI, des membres du conseil d'administration de l'Agesep31, des membres du conseil municipal de Rieux, quelques professionnels et l'archi-

tecte étaient réunis pour acter le démarrage de la construction de la future maison d'accueil spécialisée. Les travaux devraient commencer au premier trimestre 2020.

Cette cérémonie s'est clôturée dans la bonne humeur, par un apéritif déjeunatoire à la salle polyvalente de Rieux.



Pose symbolique de la première pierre du futur centre hospitalier pour sclérosés par le Professeur Clanet, Françoise Blaye, directrice adjointe du CPH et Maryse Vezat, maire de Rieux-Volvestre.

Activités physiques adaptées

Au centre Pierre-Hanzel et au centre Louis-Donat (ASEI/Agese31), les activités physiques adaptées (APA) suscitent un réel engouement.

Par exemple, les résidents participent maintenant à de l'équithérapie et de la médiation équine avec l'association « equi.libre Midi-Pyrénées » depuis la rentrée de septembre 2019 puisque le centre équestre de Vacquiers dispose de tout le matériel nécessaire et adapté pour qu'ils puissent monter à cheval (pour ceux qui ont la possibilité de le faire) ou même se déplacer en fauteuil roulant sans encombre.

De même, ils continuent à apprendre à nager à la piscine de Saint-Girons et certains sont déjà des nageurs autonomes puisqu'ils sont capables de se déplacer dans l'eau sans aucune aide.

L. Guerra, enseignant APA



SIVOM DES PLAINES ET COTEAUX DU VOLVESTRE

La Halte du Volvestre fête ses 3 ans

La Halte du Volvestre, créée par le SIVOM en 2016, accueille les personnes atteintes de maladies neurodégénératives. Elle leur propose des activités, et offre ainsi un temps de répit aux aidants familiaux.

Le lundi et le jeudi après-midi, le programme est varié. Jeux, cuisine, jardinage, gym douce, sorties au bowling ou au musée, contes avec Pierre Ricard, médiation animale avec les ânes de Juliette Paris et les chiens visiteurs de l'association « Un chien bien dans ses poils », accueil à la MAE par Françoise Dedieu...

Cette année une pièce de théâtre, *Demain j'ai oublié*, a mis des mots sur les maux, grâce à Gilles Lacoste, comédien et metteur en scène, et Christel Larrouy, autrice. Le public a été sensible à ces représentations au Fousseret, à Rieux, à Roques.

De plus, malades, aidants, bénévoles, professionnels de la halte répit et de l'EHPAD L'Orée du Bois se sont prêtés au jeu du photographe Vladimir Vasilev pour une expo photo. Elle a été accueillie à la Maison de santé à Rieux, à L'Orée du Bois, à la CPAM à Toulouse, au Théâtre du Moulin à Roques.

La Halte du Volvestre est financée par le conseil départemental 31, mais l'aide des bénévoles est essentielle. Alors, si vous avez du temps, venez

passer quelques heures à nos côtés. Nous poursuivons notre chemin. N'hésitez pas à faire connaître ce service autour de vous pour soulager malades et aidants.

LE SIVOM DES PLAINES ET COTEAUX DU VOLVESTRE PROPOSE ÉGALEMENT :

- Un service d'aide et d'accompagnement à domicile (SAAD) pour un relais dans les actes de la vie quotidienne
- Un service de soins à domicile (SSIAD) pour une aide dans les soins d'hygiène et de confort
- Une équipe spécialisée à domicile (ESA) pour des séances de stimulation aux patients atteints de maladies neurodégénératives (Alzheimer, Parkinson...)
- Un service de portage de repas à domicile
- Un service de transport à la demande
- Des services à la personne.

Contact :
Secrétariat administratif,
05 61 90 87 10

Contact :
Halte du Volvestre, 40, chemin de Chantemesse, 31310 Rieux-Volvestre.
Tél. : 05 61 90 86 35
Halte.repit@sivom-volvestre.fr
<https://www.facebook.com/LaHalteDuVolvestre>
<https://www.lemoulin-roques.com/agenda/tout-l-agenda>



Salut à la fin de la pièce de théâtre *Demain, j'ai oublié*.

Le bel été des enfants de Tom Pouce

La période estivale a clôturé le projet annuel mené sur l'ensemble des périodes de vacances de l'année scolaire 2018-2019 autour de la sensibilisation à l'environnement.

Les petits aventuriers de Tom Pouce ont pu voyager de planète en planète pour acquérir les compétences « d'Ambassadeur d'une terre propre » afin d'imaginer et de bâtir leur planète idéale sur l'été. La construction d'un village témoin était pour les 140 enfants accueillis au cœur du projet : constructions à partir de recyclage, réalisation d'un jardin potager et d'un jardin d'herbes aromatiques... En parallèle et en complémentarité du projet, trois mini-camps ont pu être proposés : un « voyage conté » autour de la nature avec une nuit sous la tente pour les plus petits, la découverte de nouvelles activités autour de la nature



La groupe des 3-5 ans du mini-camp conté.

Crédit photo : Service Enfance

lors du Nomade's Land à Montbrun-Bocage pour les moyens et un camp vélo itinérant le long du canal du Midi jusqu'à Carcassonne pour les plus grands.

Une nouvelle année débute...

Cette année encore, l'équipe d'animation utilisera le jeu et l'imaginaire comme vecteur essentiel de la transmission de valeurs éducatives.

Dans le cadre du PEDT (Projet éducatif de territoire) et du « Plan



Créations à partir d'argile.

Crédit photo : Service Enfance

Mercredi » signés par la collectivité avec la CAF, Jeunesse et Sport et l'Éducation nationale, les propositions de projets menés



À vélo, le long du canal du Midi.

Crédit photo : Service Enfance



Arrivée au mini-camp des 9-11 ans.

Crédit photo : Service Enfance

sur les mercredis visent à assurer une continuité éducative qui repose sur le lien entre les écoles, l'accueil de loisirs et les acteurs du territoire. L'équipe d'animation, dans son projet pédagogique, vise la complémentarité avec les enseignements scolaires. Un projet phare autour de l'acceptation de soi et des autres sera mené tout au long de l'année : découverte des émotions et sensibilisation à la différence pour mieux vivre ensemble. De la préparation de Noël (réalisation des décorations de Noël pour le village, préparation du marché de Noël) en passant par un projet autour de l'environnement (la sensibilisation au tri et au recyclage, nettoyage de la

nature, visite et participation à la réalisation du jardin partagé...), des jeux de société aux jeux coopératifs et sportifs, il y en aura pour tous les goûts, pour le plaisir de tous. Pour les périodes de vacances scolaires, la découverte des cultures du monde sera au cœur des animations. Les petits aventuriers de Tom Pouce pourront voyager de continent en continent afin de découvrir les cultures et les traditions.

Nous vous attendons à Tom Pouce pour découvrir les programmes riches et variés préparés par l'équipe d'animation.

Accueil de loisirs :

Tom Pouce : 06 13 14 24 19 & 05 61 87 58 70



On s'initie au snow board.

Crédit photo : Service Jeunesse

SÉJOUR HIVER LE MOURTIS

Les jeunes de Rieux ont passé cinq jours sur la station Le Mourtis l'hiver dernier. Ils ont pu découvrir la montagne enneigée, le ski, le snow et le biathlon. Le biathlon a eu un fort succès, sport qui combine deux disciplines antagonistes : le ski de fond, qui implique des efforts intenses, et le tir qui requiert du calme et de la concentration. Ce jour-là, une tempête se déchaîna, le ski de fond s'est alors transformé en course en intérieur, à l'abri de tout danger. Tous les soirs, veillées dynamiques avec un groupe du Grand Armagnac.

Les inscriptions pour le séjour hiver 2020 sont ouvertes. Il aura lieu à la station Le Mourtis du 10 au 14 février 2020.

Vous pouvez inscrire votre jeune en contactant Gwendolina Philippe, directrice. 05 61 98 46 46 et 07 72 77 84 25.

SÉJOUR ÉTÉ BIARRITZ

19 jeunes Rivois sont partis cet été à Biarritz, incontournable pour le surf et riche de sa culture basque. Sur ce séjour mutualisé avec la MJC de Carbonne, les activités proposées furent aussi bien sportives que culturelles. Découverte du surf, visite du Musée de la mer proche du rocher de la Vierge, Cité de l'océan. Les jeunes ont découvert ce dernier parc à thème ludo-scientifique tourné vers l'océan et le surf et l'ont beaucoup apprécié. Le temps, un peu pluvieux au début, ne les a pas empêchés de vivre des moments riches, de partage et d'entraide.

Tout au long de l'année, les jeunes se sont mobilisés sur des chantiers Ville Vie Vacances, financés par la CAF, afin de réduire le coût de leur séjour. Ces chantiers visent à responsabiliser les jeunes en leur permettant de participer, pendant les vacances scolaires, à des actions innovantes, éducatives et citoyennes.



Les jeunes sur fond d'océan.

Crédit photo : Service Jeunesse

OUVERTURE DU FOYER

Mercredi et samedi, 14 h à 18 h ; vendredi 20 h à 22 h.

Informations :

Gwendolina Philippe, directrice. 05 61 98 46 46 et 07 72 77 84 25
bureaudejeunes@wanadoo.fr

Travaux au magasin Proxi

Dans le cadre d'un maintien du commerce en centre-bourg, la commune a mis le magasin Proxi aux normes pour l'accessibilité PMR (personnes à mobilité réduite), a procédé à une meilleure isolation et a agrandi le local lui appartenant.

De son côté, le gérant Vincent Clément a changé d'enseigne pour devenir Proxi.

Le 1^{er} décembre, une inauguration a eu lieu en présence de Maryse Vezat, maire de Rieux accompagnée d'une partie de son conseil municipal, du gérant et de son personnel ainsi que de quelques clients.



Crédit photo : Sylvie Mailhol



Crédit photo : Sylvie Mailhol

Aménagement d'une nouvelle salle d'accueil et de toilettes à la mairie pour permettre l'accessibilité aux personnes à mobilité réduite.



Crédit photo : Michel Barbéro

Curage des fossés

D'importants tronçons de fossés ont été rouverts sur l'ensemble de la commune :

- > sur la voie communale n° 2 de Bel Air,
- > sur la VC n° 13 de Montmédan Eouse,
- > sur le chemin du Boucharon,
- > sur le VC du Petit et Grand Dinatis, etc.

Les travaux ont été financés par la Communauté de communes du Volvestre dans le cadre du pool routier.

Aménagement de la place de la Caserne : rénovation de la voirie et création d'un cheminement piéton.



Avant



Après

Crédit photo : Michel Barbéro

Crédit photo : Sylvie Mailhol



Crédit photo : Sylvie Mailhol



Crédit photo : Sylvie Mailhol

Seuil du Caous

Une importante réfection a été menée à bien sur le seuil du Caous. Situé au vieux moulin, ce remblai de terre destiné à retenir l'eau de l'Arize nécessitait des travaux de consolidation et de colmatage.

Signalétique mise en place dans le village



Crédit photo : Sylvie Mailhol

Le pont sur le Rimaou

Dernièrement, des travaux ont été réalisés sur le mur du pont du Rimaou avec remplacement de briques, rejointement, gommage... afin d'assurer la stabilité du pont.

Les travaux ont été entièrement financés par le conseil départemental de la Haute-Garonne et réalisés par une entreprise agréée par les Bâtiments de France.



Crédit photo : Michel Barbéro

Au moulin, face à la place de la Caserne, remise aux normes de sécurité et agrandissement d'une nouvelle salle municipale.



Crédit photo : Sylvie Mailhol



Crédit photo : Sylvie Mailhol

MAIRIE DE RIEUX-VOLVESTRE

05 61 98 46 46
www.mairie-rieux-volvestre.fr

CCAS

solidarite.mairie.rieux@orange.fr

Bibliothèque : 05 61 98 42 00

Petite enfance

Crèche Les Petitous : 05 61 87 12 09

Accueil de loisirs : Tom Pouce :

06 13 14 24 19 & 05 61 87 58 70

Service Jeunesse : 07 72 77 84 25

Police municipale : 05 61 98 46 48

Piscine : 05 61 87 68 32

Tarifs : adulte 3 € ; - 16 ans 1,50 €

Tourisme-Hébergement-Camping

05 61 87 98 83

hebergements.tourisme@sivom-volvestre.fr

Radio Galaxie 98,5 FM :

05 61 87 55 48

Communauté de communes du

Volvestre : 05 61 90 80 70

Office de tourisme intercommunal

05 61 87 63 33

Mission locale pour l'emploi :

(moins de 26 ans) RDV : 05 61 51 54 31

SSIAD-ESA : Service de soins

infirmiers à domicile –

Équipe spécialisée Alzheimer :

05 61 90 86 36

www.ssiad-esa-levolvestre.fr

ssiad.esa@sivom-volvestre.fr

SAAD : Service d'aide et d'accompa-

gnement à domicile : 05 61 87 11 44

saad@sivom-volvestre.fr

Halte répit du Volvestre :

05 61 90 86 35

halte.repit@sivom-volvestre.fr

Portage des repas : 05 61 90 87 15

restauration@sivom-volvestre.fr

Soliha : Solidarité pour l'Habitat :

05 62 27 51 85

www.soliha31.fr – soliha31@soliha31.fr

Déchetteries

– Carbonne : 05 61 87 80 81

– Montesquieu-V^{tre} : 05 61 90 69 08

Ouverture du mardi au samedi :

8 h 30 – 12 h et 14 h – 18 h

BIENVENUE À

• **Dr Ronan Rumeau,**

médecin généraliste, successeur du Dr Michel Mailhol depuis le 4 août 2019.

• **Dr Yohann Vergès,**

médecin généraliste collaborateur.

Maison de santé, 1, rue du Fossé-du-Préau. 05 61 64 20 61.

• **Galerie Tomasi,** meubles en

bois ancien et objets d'art.

9, place de la Caserne.

07 82 06 15 79.

• **Auto Classic Revival,**

2, chemin du Marchandéau.

05 61 87 01 62.

www.autoclassic.fr

Achat, vente et dépôt-vente de

véhicules de sport, de prestige

et de collection.

• **F & M constructions,**

maçonnerie générale et gros œuvre.

1ter, chemin de Chantemesse.

09 73 29 46 71.

M. Figueirido, 06 59 90 47 15

M. Marques, 06 20 26 09 09

sarlfmconstructions@gmail.com

Devis gratuit.